

SEO
FF

FOTOGRAFI

KOMPOSITION

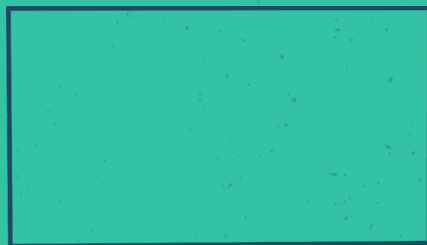
I det här läromaterialet bekantar du dig med 10 olika sätt att komponera en bild.

Tänk på kompositionen som fotograferingens hörnsten och grund.

Precis som i en byggnad måste den vara stadig!



När du fotograferar med en systemkamera är horisontellt format det mest naturliga på grund av kamerans form. Men bildens format spelar roll: fotograferar du i liggande eller stående format, eller beskär du bilden till exempel till en symmetrisk kvadrat?





Wilma Hurskainen: Waves, 2012

BILDENS FORM



På **Wilma Hurskainens** fotografi **Waves** står modellen upprätt. Då återger den stående bilden modellens hållning, fotografen kommer närmare modellen, och onödig tom yta på modellens båda sidor beskärs bort från bilden. Bildens form stöder motivets form.



Elina Brotherus: Sur les toits de la Samaritaine: Nord (Montmartre), 2018

BILDENS FORM



På **Elina Brotherus** fotografi från serien *La Samaritaine* syns också en stående person. Bildens egentliga motiv är dock stadslandskapet i bakgrunden, den avlägsna horisonten och himlen. Personen i bilden är fotograferad när hen tittar på utsikten.

Bilden behöver alltså horisontell rymd för att ge landskapet det utrymme det kräver. Brotherus har därför valt ett liggande bildformat.

BILDENS FORM



Marko Vuokola: från serien Seventh Wave, 2007

Kamerans sensor formar bildfilen till en rektangel, men bildens proportioner kan ändras och beskåras på nytt i ett bildredigeringsprogram.

Marko Vuokolas diptyk, det vill säga bildpar, är beskuren till en kvadrat. Kompositionen är även i övrigt symmetrisk: horisonten ligger i bildens mitt, liksom öppningen mellan de två klipporna där horisonten syns. Kvadratens symmetri betonar helhetens symmetriska harmoni.

Fotografiets format behöver alltså inte följa formen av kamerans sensor, och beroende på motivet kan du vända kameran i liggande eller stående läge när du fotograferar.



Sami Kero: Toni Kokkonen, 11, förbereder sig för sin prestation i Hertönäs, 2007

LINJER SOM STYR BLICKEN



I **Sami Keros** porträtt på backhopparen tittar hopparen rakt in i kameran. Han har en spänd min. Det är lång väg ända ner.

När du tittar på bilden, lägg märke till hur din blick rör sig över bilden. Vad tittade du först på, vart riktade du blicken sedan?

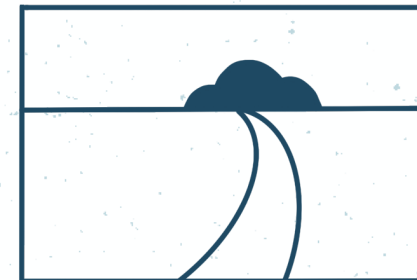
Bildens förgrundselement – hoppbackens lutning, räcken och hopparens skidor – pekar mot backens gröna bromsplan. Samtidigt får betraktaren en känsla av att falla in i bildens komposition.

Bildens motiv är en backhoppare, men bilden verkar också handla om rädsla och om att övervinna rädsla. Fotografen har tagit med betraktaren upp till toppen av hopptornet för att känna spänningen tillsammans med hopparen.



Touko Hujanen: Från serien The Strip, 2014

LINJER SOM STYR BLICKEN



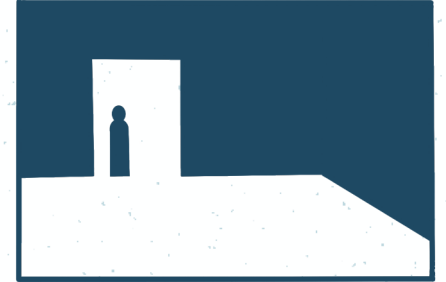
Touko Hujanen har fotograferat tre personer som går längs botten av en torr vattenkanal mot staden. Platsen är Las Vegas. Betongkonstruktionen och stängslet som kantar den leder blicken in i bilden – även om vandrarnas mål inte syns, finns den där. De är på väg från någonstans till någonstans, på resa. Vägen är tom.

Det är alltså möjligt att styra betraktarens blick med hjälp av kompositionen. Vägar, flodfåror, järnvägsspår, stigar, staket eller trappor fungerar som färdiga vägvisare som leder betraktaren in i bildens motiv – till det som är viktigt i bilden.



Arno Rafael Minkkinen: Paul Klee's Chair, Nantes, France, 2010

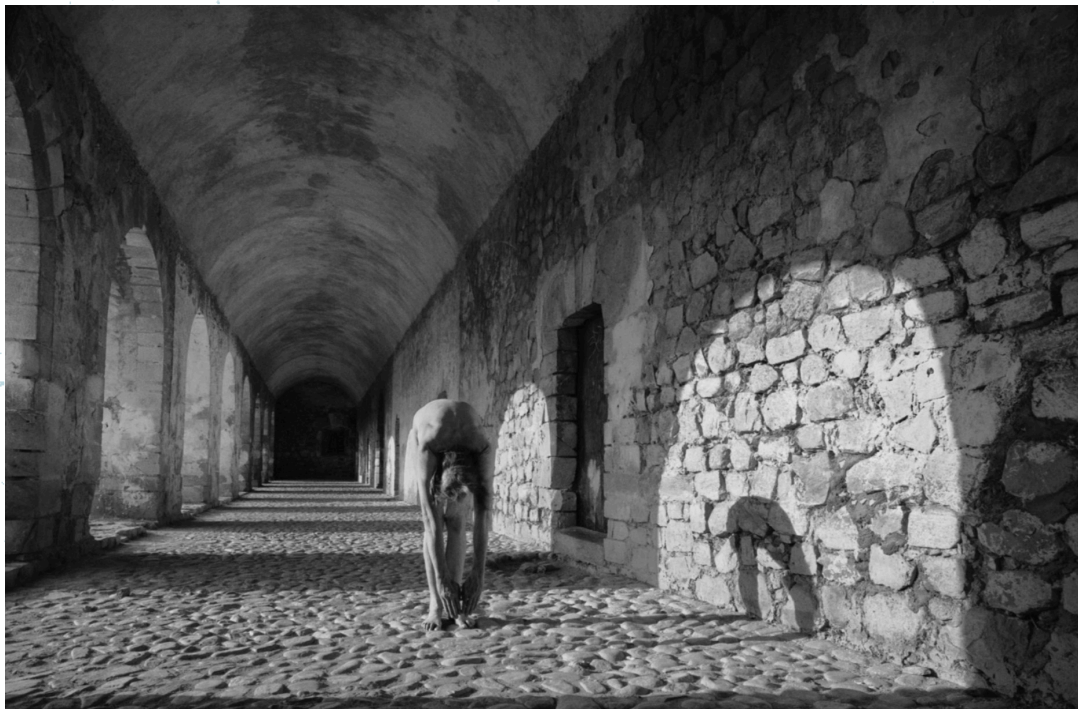
INRAMNING



Arno Rafael Minkkinen använder ofta sig själv som modell i sina bilder, där han leker med kroppen och med olika formers associationer och betydelser.

De öppna balkongdörrarna ramar in bildens egentliga motiv: människan som föreställer en stol.

Motivet i en bild kan ramas in på många sätt: modellen kan stå i en dörröppning, vid ett fönster, i en portgång eller synas som en spegling i en spegel.



Arno Rafael Minkinen: *A Man and His Dog*, Exconvento de Santiago, Cuilipan de Guerro, Mexico, 2007

INRAMNING



I Minkkinens bild *A Man and His Dog* har ljuset använts för att rama in motivet. Ljusbågen som faller på stenväggen fungerar som en pekande hand för betraktaren: titta här, detta är viktigt!

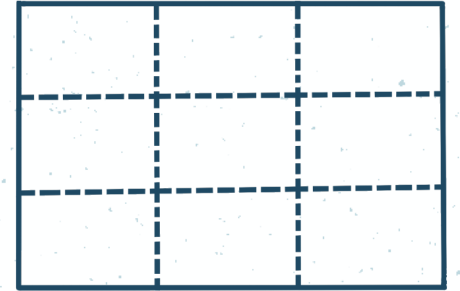
Hunden som nämns i verkets titel är mannens skugga - immateriell på samma sätt som ljuset som ramar in den.

Att rama in är alltså att lyfta fram motivet så att dess betydelse i bilden blir tydlig för betraktaren. Genom att rama in visar du betraktaren vad som är bildens motiv.



Lasse Lecklin: The Most Beautiful Nuclear Power Plants in Europe, 2014-2016

TREDJEDELSREGELN



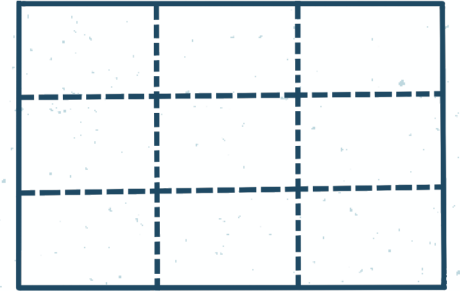
Tredjedelsregeln är en enkel kompositionsregel där bildytan delas vågrätt och lodrätt in i nio lika stora delar. Viktiga element i kompositionen placeras längs linjerna eller i linjernas skärningspunkter.

I **Lasse Lecklins** bildserie är motivet, kärnkraftverket, placerat i enlighet med tredjedelsregeln vid skärningspunkten mellan en vertikal och horisontell linje. Även horisonten ligger ungefär på en tredjedels höjd.



Lasse Lecklin: The Most Beautiful Nuclear Power Plants in Europe, 2014-2016

TREDJEDELSREGELN



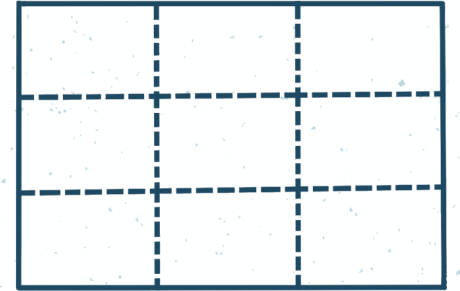
I denna bildserie framhäver kompositionen motivets motsägelse. Allt i bilderna, inklusive kompositionen, är harmoniskt och vackert.

Det enda som inte verkar höra till bilden är de betonggrå kärnkraftsbyggnaderna. Ändå finns de där, som ett spår av människan i landskapet.



Lasse Lecklin: The Most Beautiful Nuclear Power Plants in Europe, 2014-2016

TREDJEDELSREGELN

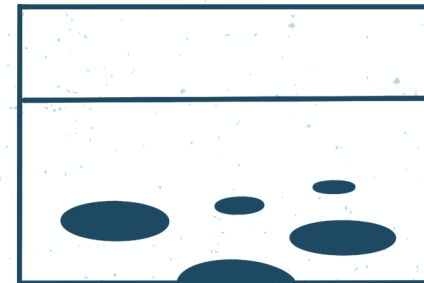


En helt symmetrisk bild kan ibland kännas statisk, men med tredjedelsregeln kan du skapa spänning i bilden utan att ge ett obalanserat intryck. Man skulle kunna tala om en kontrollerad obalans som gör bilden mer intressant och dynamisk.



Tiina Itkonen: från serien Piniartog – Hunter; On Sea Ice 2, 2016

FÖRGRUNDEN



Tiina Itkonen har fotograferat Grönlands landskap, isbjörnar och lokala säljägare.

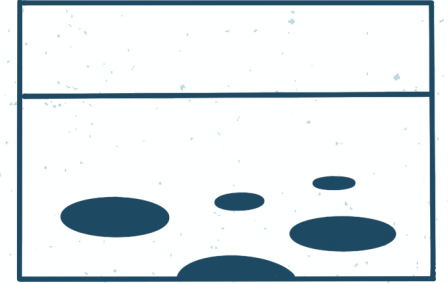
Bildens förgrund är tom. Den fungerar för betraktaren som en slags ingång in i bilden och ger en känsla av att man är delaktig i situationen.

Förgrunden ger också bilden distans och djup. Vi uppfattar avståndet och kan betrakta händelsen som en utomstående betraktare. Vi är med i bilden, men som iakttagare.



Tiina Itkonen: från serien Piniartog - Hunter; Qaanaaq, 2018

FÖRGRUNDEN



Qaanaaq är en by på Grönland. De granna husen står nära stranden. Bildens egentliga motiv verkar dock vara ön som byn blickar ut mot över vattnet, medan själva byn delvis beskärs ur bilden i förgrunden. Precis som betraktaren tycks även byn stirra ut mot havet som om den väntade på att något ska hända.

Spänningen i bilden uppstår i samspelet mellan förgrunden och bakgrunden.



Aapo Huhta: från serien Block, 2014-2015

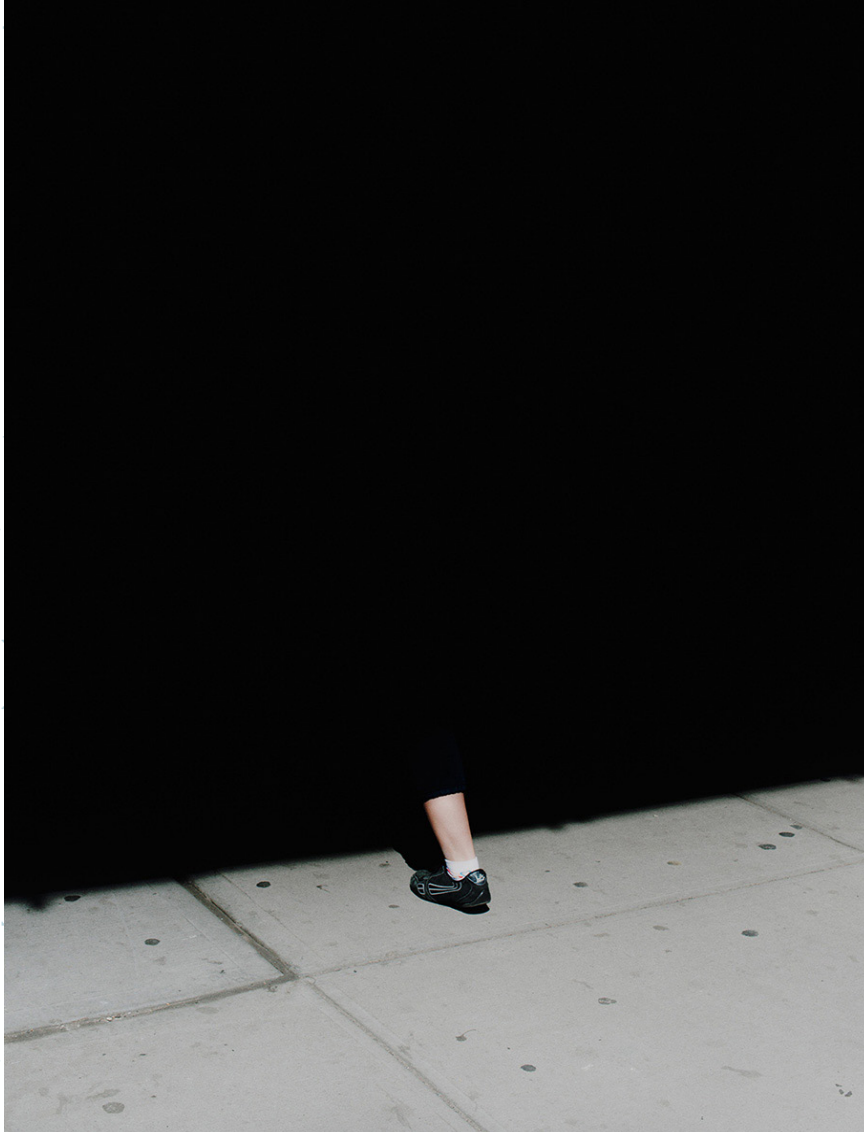
DE VISUELLA ELEMENTENS RELATIONER



Aapo Huhta leker med förhållandet mellan visuella element i fotoserien *Block*.

Bilden leker med relationen mellan en tvådimensionell yta och en tredimensionell form. Människan i bilden är väldigt liten och försvinner in i en mörk korridor. En enorm väggyta och gatans betong dominerar bilden. Även ljus och skugga konkurrerar med varandra.

Förhållandet mellan material och texturer är också laddat. När personen på bilden kliver in i en byggnad som mest liknar en låda, känns det som om det hårda slukar det mjuka.



Aapo Huhta: från serien Block, 2014-2015

DE VISUELLA ELEMENTENS RELATIONER



I en annan bild i samma serie stiger en person från ljus in i mörker. Associationen är intressant som tanke, eftersom man vanligtvis talar om att kliva från mörker till ljus. Det spännande i bilden är uttryckligen det vi inte ser.

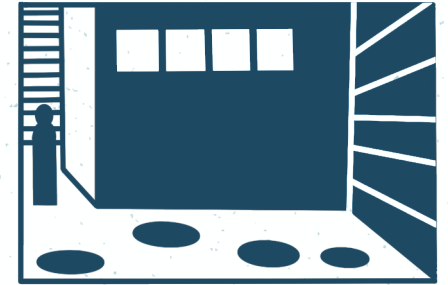
Det råder en påtaglig obalans mellan de visuella elementen: precis som i Huhtas tidigare bild verkar människan här försvinna in i det okända. Den svarta skuggan skär av benet nästan våldsamt. Fotografen har gett skuggan utrymme, och mörkret blir bildens motiv.

När du fotograferar kan du leka med kontraster: litet och stort, långt och kort, ljust och mörkt, tungt och lätt. Relationerna mellan bildens visuella element påverkar spänningen och stämningen i bilden.



Elina Brotherus: One Minute Sculpture (Trash 2), (After Erwin Wurm, Untitled (Trash), 2004); från serien La Samaritaine, 2018

FYLL HELA RUTAN!



Elina Brotherus fotografi *One Minute Sculpture* har en utsökt komposition. Blicken vandrar genom mångfalden i bilden, som innehåller diagonaler, vertikala och horisontella linjer, detaljer och element som blir lättare mot himlen – som om bildens tyngre material hade sjunkit till botten.

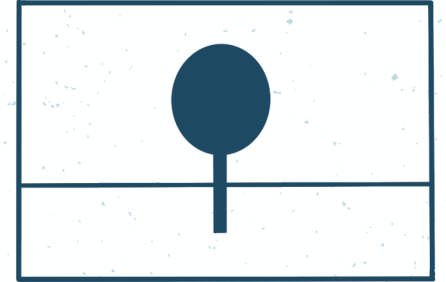
Bildens "motiv" har gömt sig i en soptunna. Ändå fungerar helheten. Kompositionen kan verka slumpmässig, men det är ett medvetet grepp och fungerar som motsatsen till symmetrisk harmoni.

När man använder ett kontrollerat kaos av det här slaget som kompositionsmetod undviker man medvetet passiva ytor. Varje kvadratcentimeter i bilden är således lika viktig för helheten.



Elina Brotherus: Approaching Rain, 2019

SYMMETRI



I **Elina Brotherus** verk väntar man på regnet som närmar sig. En mörk front av moln närmar sig från havet.

Personen i bilden står mitt i bildens centrum, med ryggen vänd mot betraktaren. Stämningen är stilla, nästan andaktsfull. Den gula hatten är det enda blickfånget i den i övrigt gråa bilden.

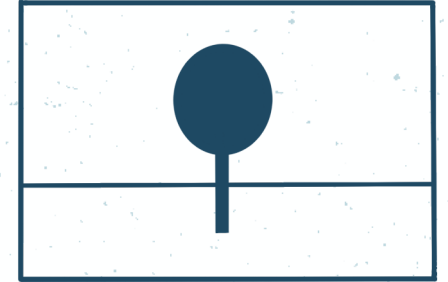
Den symmetriska kompositionen framhäver personens lugna, väntande sinnesstämning.

Brotherus har placerat personen i bildens förgrund. Himlen och regnfronten får mer utrymme, men den symmetriska kompositionens harmoni bevaras ändå.



Touko Hujanen: från serien Santa Claus, 2011-2012

SYMMETRI



I **Touko Hujanens** bild handlar Julgubben i en affär. Bilden är full av saker att titta på, full av färger och detaljer. Vid första anblicken känns intrycket rikt. Blicken vandrar genom bilden men återvänder hela tiden till kompositionens mittpunkt.

Den symmetriska kompositionen lugnar bilden och skapar balans och ordning i myllret. Även ledande linjer har använts: godishyllorna i förgrunden pekar betraktaren mot bildens blickfång - Julgubben.

Med symmetri skapar du enkel skönhet och ordning i bilden. Symmetri förmedlar en känsla av harmoni och balans i två riktningar: både inom bilden och till betraktaren.



Jussi Puikkonen: från serien Pilluralli

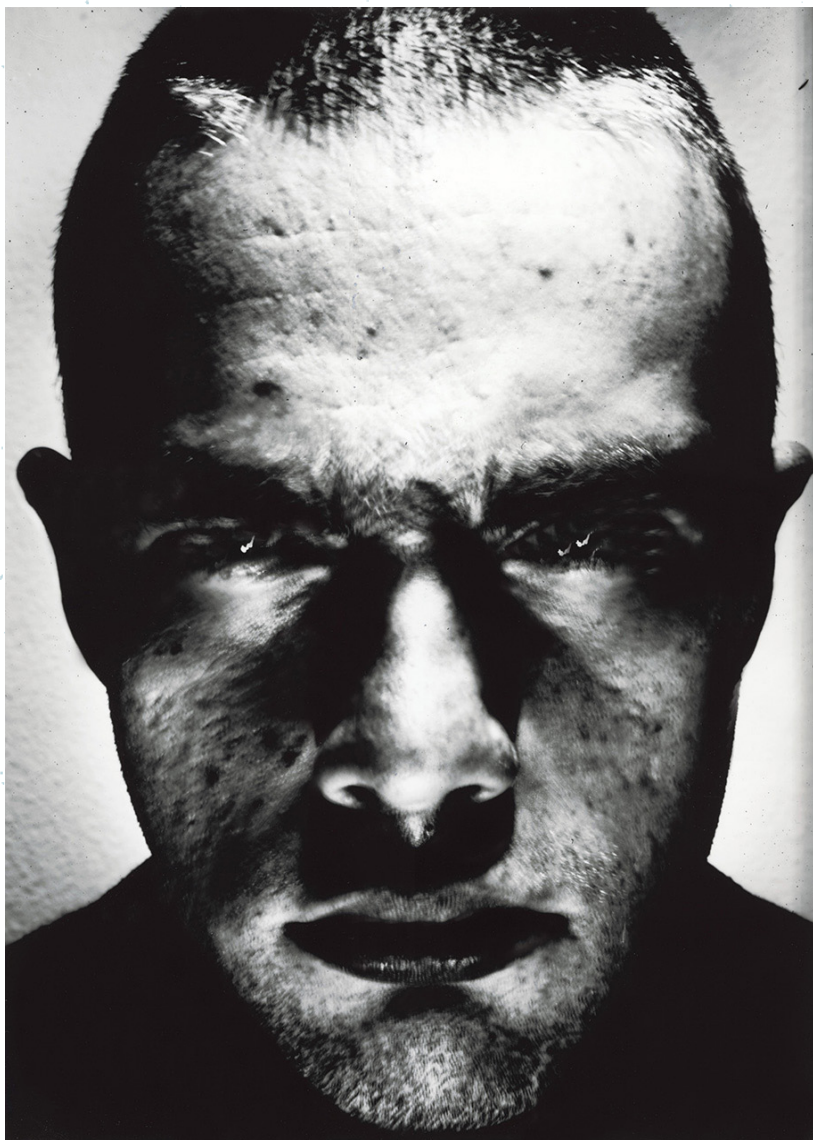
GÅ NÄRA!



En närbild berättar mycket.

I **Jussi Puikkonens** bildserie går man väldigt nära, på beröringsavstånd, nästan inpå huden. Omgivningen har beskrivits bort från bilden.

Genom att komma nära modellen med kameran ger fotografen betraktaren möjlighet att bli delaktig i stunden. I de små detaljerna finns en skönhet som man i lugn och ro kan stanna upp och betrakta. Närbilden blir som en intim dialog mellan bilden och betraktaren.



Stefan Bremer: Uffe, från serien Man, 1993

GÅ NÄRA!



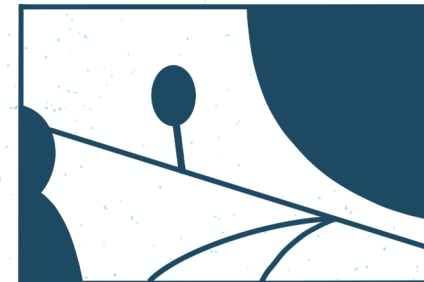
Stefan Bremer har gått ännu närmare. Ansiktet fyller hela bildytan och ser grovhugget, nästan hotfullt ut. Ljuset är hårt och skuggorna kraftiga. I bakgrunden syns en vägg, men mer om rummet vet vi inte.

En närbild berättar alltid också om det som inte syns i bilden. Det som beskärs bort från bildens kant är fortfarande närvarande, men lämnas åt betraktarens fantasi - vi måste föreställa oss det. Närbilden innehåller således en berättelse som är större än sig själv.



Jussi Leinonen: Pyeongchang Winter Olympics; 2018

BRYT MOT ALLA REGLER!

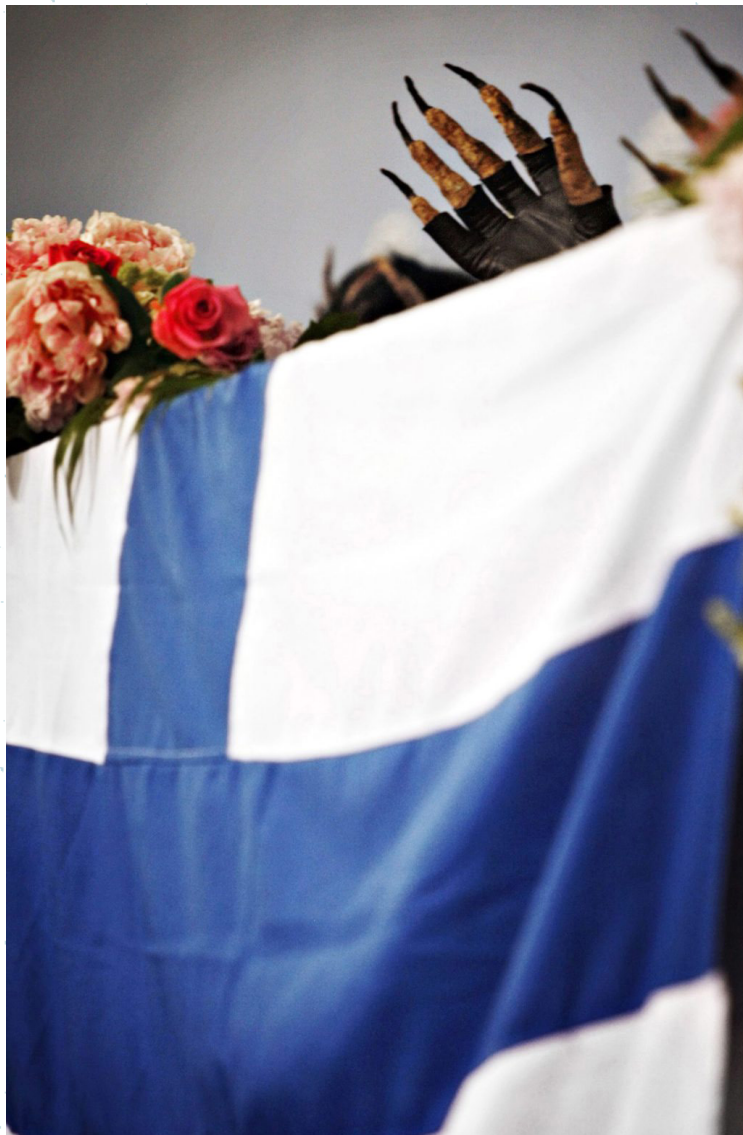


Kompositionsreglerna är hjälpmedel som du kan glömma om du vill. Följer man reglerna slaviskt blir resultatet ofta trygga men lite tråkiga bilder. Då kan det vara lika bra att helt enkelt bara ge järnet!

Jussi Leinonens bild från vinter-OS i Pyongyang är kompositionsmässigt minst sagt märklig.

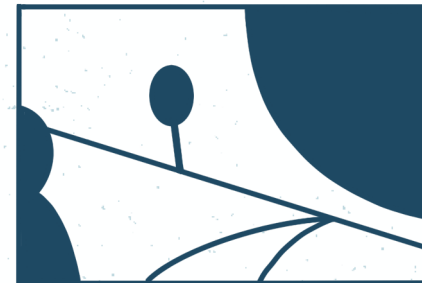
I förgrunden skjuter de olympiska ringarna in i bilden och täcker halva ytan. Horisonten lutar. Även trädet är snett och verkar hanna på tvären i skidåkarens väg.

Fullständig asymmetri, inte ett spår av tredjedelsregeln! En stark blå kil tycks dra blicken ner i bildens hörn, ut ur bilden. Ändå har bilden en stark spänning. Den ensamma skidåkaren ser ut att störta utför en alldeles för brant backe.



Sami Kero: Mr Lordi speaks at press conference after Eurovision win in Athens. 20/5 2006

BRYT MOT ALLA REGLER!

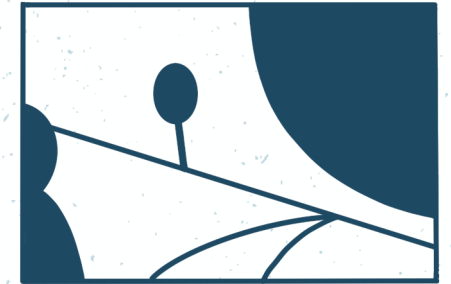
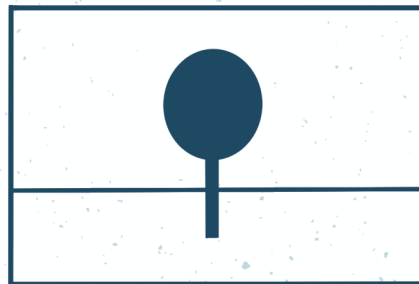
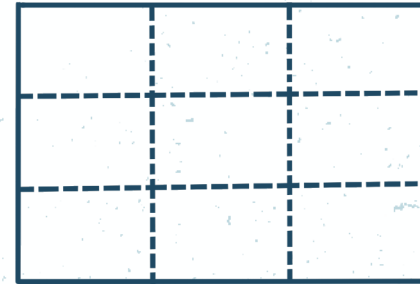
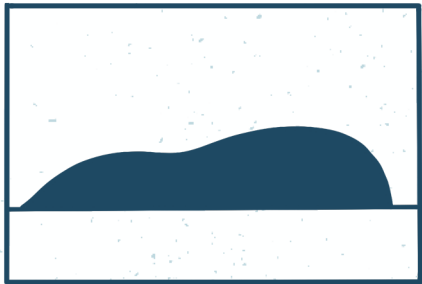


Sami Keros bild från Lordis presskonferens visar bara en hand och naglar. Förgrunden dominerar bilden: en stor finsk flagga skymmer det som egentligen borde synas i bilden - Lordi.

Bilden verkar vara ett misslyckat slumpskott. Bilden som döljer sitt motiv säger ändå något träffsäkert om vad som var centralt i Lordis image vid den här tiden: att Lordi själv dolde sin identitet bakom en mask.

KOMPOSITION BETYDER ALLTSÅ BILDENS KOMPOSITION:

hur du ordnar bildens visuella element till en intressant helhet.



En lyckad komposition avslöjar fotografens förmåga att skapa stämning, harmoni eller spänning i bilden, samt att visa betraktaren vad som är viktigt i bilden.

Det finns inget "rätt" sätt att komponera en bild, men vissa lösningar är mer intressanta än andra.

Ju mer du fotograferar, desto mer intuitivt sker bildkompositionen, utan att du behöver fundera så mycket. Du börjar "se" världen genom kamerans sökare på ett annat sätt än tidigare. Det kräver bara lite övning!

**Arbetsgrupp**

Katriina Kaija, Outi Laine

Text, illustration och layout

Outi Laine

Översättning

Leif Pietilä / Skrivsamtal

Översättningens beställare och utgivare

Stoff riksomfattande utvecklingsuppbyggnaden i bildkonst
Kuvistuubi - Savonlinnan taidelukio

Korrektur

Joel Gräfnings, Laila Rebers-Holländer, Kia Norrström

Fotografierna publiceras i utbildningssyfte och inom ramen av citaträtt.

Publikationen är en del av Undervisnings- och kulturministeriets
nationella utvecklingsprojekt för bildkonst i gymnasiet.

www.stoff.fi